

表格

以「訂單管理」應用程式為例
介紹可根據輸入的資料自由增刪行的表格功能!

下單商品多的話，需要輸入的欄位專案也會變多，

如此一來頁面會變得冗雜難以使用。

那麼，是不是可以改變下表單的式樣呢...

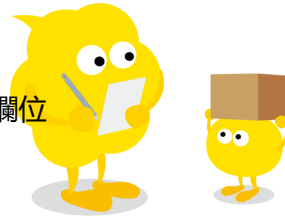


使用表格前



訂單管理

· 按照沒想好的商品訂單明細類型設定需要的欄位



- 訂單明細行數過多，不便於查看
- 欄位過多，列表設定上難以將所有欄位集成到一起

取消 儲存

客戶資料

客戶名 客戶承辦人 電話 Email

才望子股份有限公 選取 清除 曾根秀和 02-2511-0895

成功取得資料。

訂單號碼 業務承辦人 付款條件

FX000111222 李崇助 Andre 月結30天

將需要的詳細欄位全部放置到表單

訂單內容

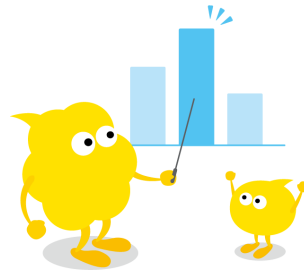
商品編號	商品名	單價	數量
0001	kintone Lite	250	100
0002	kintone Standard	525	500
0003	Garoon Lite	500	30
0004	Garoon Standard	800	

使用表格後



訂單管理

- 商品各欄位用**表格**來設置
- 根據需求可隨意增加行數!
- 可隨時增加訂單所需的欄位!



取消 儲存

客戶資料

客戶名 客戶承辦人 電話 Email

統保株式會社 選取 清除 長谷川誠 03-2344567 chengqi-shu@cybozu.c

訂單號碼 業務承辦人 付款條件 顯示用

FX111222333 朱成其 TT60天

訂單內容

商品一覽

商品編號	商品名	單價	數量
0001	kintone Lite	265	100

根據需求可隨意增加行數!

訂單內容

商品一覽

商品編號	商品名	單價	數量
0001	kintone Lite	265	100

表格的設定方法

kintone 系統組態「表格」功能，可在輸入資料時根據需要增加輸入行。

如「訂單管理」上，有客戶需要下單多種商品時，就可以使用到表格功能。**表格可以根據實際需要增加行數，一件商品填寫一行商品訂單資訊即可。**

「完成圖」

取消 儲存

客戶資料

客戶名 客戶承辦人 電話 Email

統保株式會社 長谷川誠 03-2344567 chengqi-shu@cybozu.c

訂單號碼 業務承辦人 付款條件 顯示用

FX111222333 朱成其 TT60天

訂單內容

商品一覽

商品編號	商品名	類別	單價	數量	
0001	kintone Lite		265	100	+ -
0002	kintone Standard		550	300	+ -
0003	Garoon Lite		300	50	+ -

● 1. 表格的放置

此處將「商品編號」、「商品名」、「單價」、「數量」4 個欄位按需排列並放置到表格即可。

①將表格放置到表單設置頁面上

將頁面左側欄位一覽中的「表格」拖拽到表單上。





②放置表格中所需欄位


將頁面左側欄位一覽中的「單行文字方塊」、「數值」按照順序一個一個拖拽到表格內。

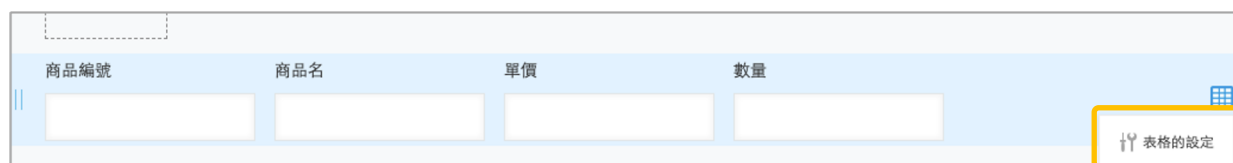


③變更欄位名稱

將放置到表格內的欄位名稱分別修改為「商品編號」、「商品名」、「單價」、「數量」。滑鼠移到欄位處，此時右上角會跳出設置按鈕。按一下「設置」按鈕即可進入欄位編輯頁面。



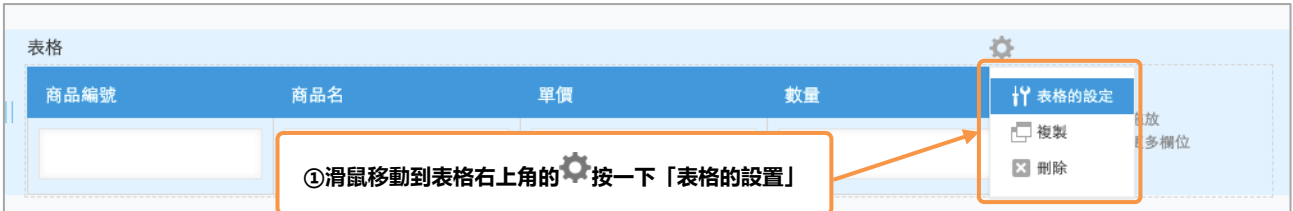
也可以先將欄位放置到表單中，再將此行設置成表格。欄位排列到一行以後滑鼠移到此行，最右側會出現圖表，移動到此圖示，跳出「表格的設置」，按一下進入到表格設置的頁面，按一下藍色按鈕「將此行設為表格」後「儲存」即可。



● 2. 表格的設置方法

① 修改表格名稱

滑鼠移動至表格，右上角會出現⚙️，將滑鼠移動上去後跳出功能表列，按一下「**表格的設置**」可進行表格名稱的修改。此處輸入「商品一覽」並「儲存」。



※設定好的表格名稱將在**表單及清單**上顯示出來

如果隱藏表格的名稱，表單頁面中不會顯示名稱，但是清單上仍舊會顯示出來。



The screenshot shows a list view header with a dropdown menu set to '一覽'. Below it is a table with the following data:

發票日	訂單號碼	業務承辦人	客戶名	客戶承辦人	電話	Email	商品一覽	付款條件
	FX111222333	朱成其	統保株式會社	長谷川誠	03-2344567	chengqi-shu@cy...	顯示	TT60天

②表單的儲存

按一下頁面左上角的「儲存表單」按鈕。儲存保單後，不再顯示表格內欄位的新增嚮導。
表格設定完成。

The screenshot shows a form builder interface with a top navigation bar containing '表單', '清單', '圖表', and '設定'. On the left, a '儲存表單' button is highlighted in green. Below it is a menu of form elements including '標籤', '文字編輯方塊', '數值', '選項按鈕', '複選', '日期', '日期與時間', '連結', '選擇組織', '相關紀錄清單', '空白欄', '群組', '單行文字方塊', '多行文字方塊', '計算', '核取方塊', '下拉式選單', '時間', '附件', '選擇使用者', '選擇群組', 'Lookup', '分隔線', and '表格'. The main form area is titled '客戶資料' and contains fields for '客戶名', '客戶承辦人', '電話', 'Email', '訂單號碼', '業務承辦人', '付款條件', and '顯示用'. Below this is the '訂單內容' section, which contains a table with the following structure:

商品編號	商品名	單價	數量

● 3. 更新應用程式 (公開)

按一下頁面右上角的「更新應用程式」，將表單修改的內容反應到正式環境。

營業部空間 > [營業部] 訂單管理 > 應用程式的設定

有未反映的變更 若要將變更的設定套用至應用程式，請點選[更新應用程式]按鈕 (說明)。

[營業部] 訂單管理 取消變更 **更新應用程式**

有應用程式名稱包含「[營業部] 訂單管理」的其他應用程式。 顯示應用程式 ▾

最後更新時間: Administrator 3:01 PM

無應用程式管理員用備註 (建立)

表單 清單 圖表 設定

儲存表單

- 標籤
- 單行文字方塊
- 文字編輯方塊
- 多行文字方塊
- 數值
- 計算
- 選項按鈕
- 核取方塊
- 複選
- 下拉式選單
- 日期
- 時間
- 日期與時間
- 附件
- 連結
- 選擇使用者
- 選擇組織
- 選擇群組
- 相關記錄清單
- Lookup
- 空白欄
- 一分隔線
- 群組
- 表格

客戶資料

客戶名 客戶承辦人 電話 Email

選取 清除

訂單號碼 業務承辦人 付款條件 顯示用

查詢 人

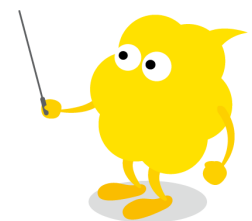
訂單內容

商品一覽

商品編號	商品名	單價	數量

表格功能十分便利，但是使用中有些幾點需要注意。

- 一旦生成表格，原先的欄位將無法復原。
- 一個欄位一旦以單獨欄位形式儲存後，該欄位將無法表格化 (新制表格需要追加新的欄位)。
- lookup 及關聯記錄清單中無法引用表格內欄位。



Let's Try 來嘗試使用表格吧!

讓我們嘗試追加表格的行數吧!

取消 儲存

客戶資料

客戶名: 統保株式會社 客戶承辦人: 長谷川誠 電話: 03-2344567 Email: chengqi-shu@cybozu.c

訂單號碼: FX111222333 業務承辦人: 朱成其 付款條件: TT60天 顯示用: []

訂單內容

商品一覽

商品編號	商品名	單價	數量	
0001	kintone Lite	265	100	+

按+ 追加

取消 儲存

客戶資料

客戶名: 統保株式會社 客戶承辦人: 長谷川誠 電話: 03-2344567 Email: chengqi-shu@cybozu.c

訂單號碼: FX111222333 業務承辦人: 朱成其 付款條件: TT60天 顯示用: []

訂單內容

商品一覽

商品編號	商品名	單價	數量	
0001	kintone Lite	265	100	+ -
				+ -

可輸入的明細增加了一行

Tips 應用程式技巧

● 清單頁面上的顯示

清單頁面上可以追加表格欄位。

按一下「顯示」可以在一覽頁面上將表格明細展開查看。

*表格在清單頁面顯示表格名稱。

清單 [?說明](#)

設定記錄清單。可選擇清單中顯示的欄位，以及設定篩選條件。

清單名稱 *

一覽

記錄清單的顯示格式 *

表格格式 行事曆格式 自訂

搜尋欄位

商品名	單價
數量	商品編號
商品名	單價
數量	商品編號
商品名	單價
數量	商品編號
商品名	單價
數量	商品編號

訂單號碼	業務承辦人	客戶名	客戶承辦人	電話	Email	商品一覽
字串	字串	字串	字串	字串	字串	字串
字串	字串	字串	字串	字串	字串	字串
字串	字串	字串	字串	字串	字串	字串
字串	字串	字串	字串	字串	字串	字串
字串	字串	字串	字串	字串	字串	字串

全選新增 全部清除

清單中新增表格欄位

[營業部] 訂單管理

空間: 營業部空間 應用程式: [營業部] 訂單管理

一覽

顯示 1 - 1 (共 1 筆)

發票日	訂單號碼	業務承辦人	客戶名	客戶承辦人	電話	Email	商品一覽	付款條件
	FX111222333	朱成其	統保株式會社	長谷川誠	03-2344567	cheng-shu@cyboz...	顯示*	TT60天

按一下「顯示」，展開表格明

[營業部] 訂單管理

空間: 營業部空間 應用程式: [營業部] 訂單管理

一覽

顯示 1 - 1 (共 1 筆)

發票日	訂單號碼	業務承辦人	客戶名	客戶承辦人	電話	Email	商品一覽	付款條件
2025-11-01	FX111222333	朱成其	統保株式會社	長谷川誠	03-2344567	cheng-shu@cybo...	關閉	TT60天

商品編號	商品名	單價	數量
0001	kintone Lite	265	100
0002	kintone Standard	550	300
0003	Garoon Lite	300	50

展開可查看到表格中的明細

Sample 表格使用範例

● 出差報銷

將每次出差報銷明細匯總到一起進行申請。

狀態: 主管審核中 當前執行者: 曾根秀和(sone) 狀態一覽

出差旅費結算

出差單號: 3 匯率結算日: 2019-07-25

申請人: 松本潤 標題: 8/1-8/3 XXX研討會

目的地: 上海 出差目的: XXX研討會

費用明細

日期	摘要	幣種	匯率	原幣金額	本幣金額	備註
2019-08-01	機票	TWD	1	5,000	5,000	
2019-08-03	機票	TWD	1	6,000	6,000	
2019-08-02	旅館	CNY	4.582	600	2,749.2	
2019-08-02	計程車	CNY	4.582	100	458.2	
				合計(原幣)	合計(本幣)	
				11,700	14,207.4	

支付方式: 現金 其他支付方式:

出差報告: [出差報告.docx \(14 KB\)](#)

● 客訴管理

記錄客訴詳情內容和處理記錄。能夠將對應狀況進行視覺化的管理、從而防止對應的遺漏。

狀態: 對應中 狀態一覽

客訴管理

記錄號碼: 1 發生時間: 2024-11-01 10:12 AM

公司名: 全圖技術股份有限公司 客戶窗口: 賈山林 電話: 0900-123-567

客訴對應情況填入欄位

對應時間	對應負責人	客訴內容	對應內容
2024-11-01 10:12 AM	李崇助	突然無法登入	紀錄無法登入時各影響因素的顯示情況
2024-11-01 10:35 AM	林黛玉		上門調查情況

※如果有下一回對應內容的話，請按「+」追加表格來登錄。

主管的建議以及負責部門的回覆

感謝您的閱讀!

表格可以靈活新增行數，因此需要用一條記錄來管理多條資料時運用表格會更加方便!

另外，使用計算公式還可以計算表格中數值項的合計值。詳情可參考“**vol.02 計算**”!

