

Lookup

以「訂單管理」應用程式為例
介紹從其他應用程式中獲取資料的 lookup 欄位!

多次輸入客戶名稱和客戶連絡人姓名好麻煩呀...

能不能高效複製客戶資訊和商品資訊呢?



使用 Lookup 前

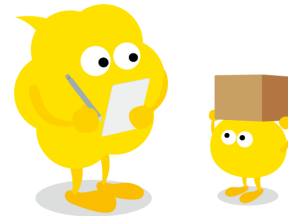


訂單管理

- 商品名和單價 全部要手動輸入

→ 輸入商品資訊花費大量時間

→ 商品名稱等的寫法可能因人而異而導致不統一



空間: 營業部空間 應用程式: [營業部] 訂單管理

取消 儲存

客戶資料

下單日期: 2025-11-12 業務承辦人: [Search Icon] [User Icon]

客戶名: 金通雲股份有限公司 電話: 0000000000 電子郵件: kkk@cybozu.co.jp 地區: 台北

訂單號碼: F0001112223 付款條件: [Dropdown] 顯示用: [Input]

訂單內容

商品編號	商品名	單價	數量	小計	
0001	kintone Lite	250	100	25,000	+ -
0002	kintone Standard	525	10	5,250	+ -

合計金額: 30,250 成交價格: 30,250

每個訂單的商品資訊都要一一手動輸入

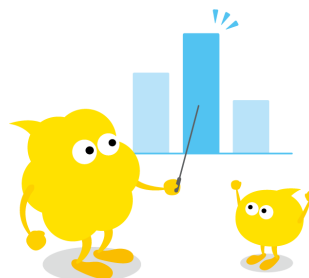
使用 Lookup 後



訂單管理

- 通過 **Lookup** 從產品清單應用程式中複製商品資訊

- 輸入速度大幅提升!
- 避免輸入錯誤, 輸入的資訊統一化!
- 商品單價等相關資訊可也一次性複製!



取消 儲存

客戶資料

下單日期 業務承辦人
2025-11-12 [] []

客戶名 電話
金通雲股份有限公司 000000000

訂單號碼 付款條件 顯示用
F0001112223 [] []

訂單內容

訂單明細

商品編號	商品名	單價	數量	小計
0001	kintone Lite	250	100	25,000
0002	kintone Standard	525	10	5,250

成功取得資料。

成功取得資料。

30,250

從產品清單應用程式中選取獲取商品編號

其他的資訊也一併被複製過來!

[營業部] 產品清單

產品清單應用程式

空間: 營業部空間 應用程式: []

類別
電子元件

型號 品名 廠商
0001 kintone Lite []

售價 幣別 成本 幣別
250 TWD 100,000 JPY

備註 附件
Lite版 [] kintone
<https://kintone.tw/price/>

Lookup 的設置方法

設置「Lookup」後，可以從其他應用程式中複製獲取需要的資料。

例如，在「訂單管理應用程式」中設置了參照「產品清單應用程式」的 lookup 欄位後，就可以從「產品清單應用程式」中選取商品資訊，然後把需要的資料複製到「訂單管理應用程式」中。如此一來，減少資料的二次輸入工時，也可防止輸入錯誤。

「完成後的效果圖」



● 1. 拖放 Lookup 欄位

① 拖放「Lookup」欄位

在畫面左側的欄位清單中選擇「Lookup」，拖放至右側。本例中，拖放一個輸入商品編號的 lookup 欄位。



● 2. 設置 Lookup 欄位

① 打開「Lookup」欄位的設置介面



② 設置欄位名稱

將欄位名稱更改為「商品編號」。

③ 選擇「要關聯的應用程式」

選擇獲取資料的源應用程式。本例中選擇「商品管理」應用程式。

④ 選擇「要複製的欄位」

選擇作為關聯 key 的欄位。本例中選擇「商品編號」欄位。



⑤ 選擇「其他要複製的欄位」

可以從要參照的記錄中，同時獲取其他多個欄位專案的資料。

本例中選擇「商品名」 < 「[產品清單] 商品名稱」、「單價」 < 「[產品清單] 單價」。

Lookup 的設定

? 說明 ? 設定步驟詳情

欄位名稱 *

商品編號

設為必填項

資料來源應用程式 *

[營業部] 產品清單

索引鍵欄位 *

商品編號

儲存表單後，將無法變更以上兩處設定。

欄位對應

商品名 ← [[營業部] 產品清單] 品名

單價 ← [[營業部] 產品清單] 售價

⑤ 點擊[+], 可以根據需要新增要複製的欄位。

⑥ 選擇「設置要在選取清單中顯示的欄位」

此處選擇的欄位將顯示在選取記錄的選擇頁面。本例中選擇「品名」「售價」

※實際顯示畫面請參考 P8。

⑦ 選擇「默認排序」

設置選取記錄的排列順序。本例選擇「商品編號」「遞增」

⑧ 儲存

點擊「儲存」

選取清單中顯示的欄位

商品編號

品名

售價

篩選的初始設定

所有記錄

全部清除

排序的初始設定

商品編號 遞增

欄位代碼 *

Lookup

取消 儲存

⑥ 選擇「品名」「售價」

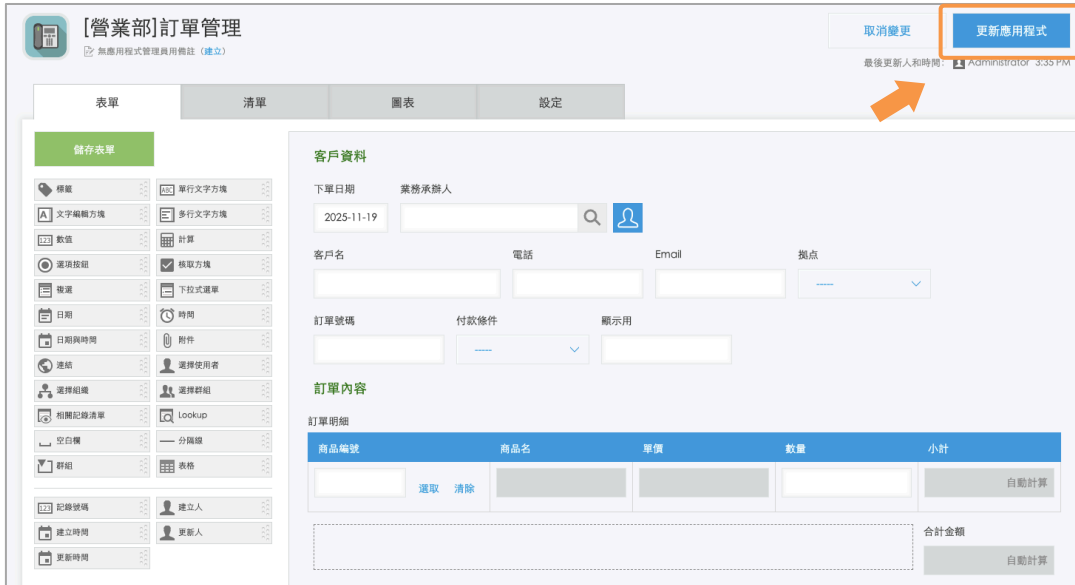
⑦ 「默認排序」選擇「商品編號」「遞增」

⑧ 點擊「儲存」

Lookup 的設置完成了!

● 3.更新應用程式

點擊畫面右上方的「更新應用程式」，反映到正式環境中。



● Lookup 的注意事項

Lookup 功能非常便利，但是在使用時有幾處需要注意。

- ★ Lookup 參照的源應用程式的記錄資料發生變更時，通過 Lookup 已獲取的資料仍將維持原樣。再次點擊「選取」後，方可更新為最新的資料。
- ★ 更新已新增的記錄時，可以通過導入 CSV 檔的方式批量更新，十分便利。但是，使用 Lookup 功能輸入的欄位值，需滿足以下條件才可批量更新。
 - 選擇「要複製的欄位」時，要確保在已新增的記錄中該欄位的值沒有重複。
 - 選擇「要複製的欄位」時，要確保該欄位已被設置為「值為唯一」。
- ★ 「要複製的欄位」中，可以選擇以下欄位。
「單行文字方塊」「數值」「計算」「Lookup」「連結」「記錄號碼」
- ★ 不可選擇表格內的欄位。
- ★ 即使變更 Lookup 欄位的設置，已新增記錄中的下記欄位的值也不會發生變化。
在 Lookup 欄位的設置中所選擇的「其他要複製的欄位」



| Let's Try 來試用 Lookup 吧!

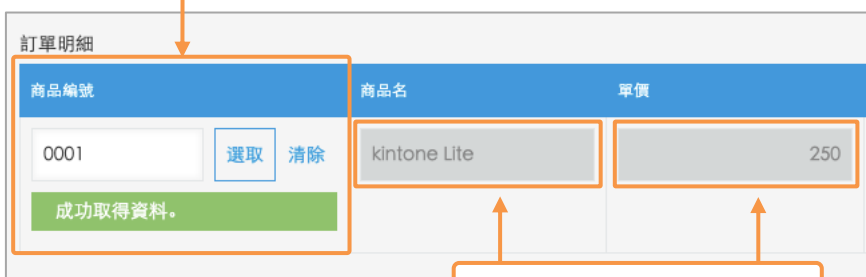
從「產品清單」中獲取商品資訊吧。

- 顯示選取到的記錄清單

點擊「選取」後，顯示「產品清單」的記錄清單。



③商品編號錄入完成



④其他的資訊也一併被複製過來

- 輸入關鍵字後點擊「選取」

輸入關鍵字後，可以只篩選匹配的記錄。

如果匹配的記錄只有 1 條，那麼直接獲取該記錄的資訊。如果匹配的記錄有多條，則顯示匹配的記錄清單。



- 自動生成連結



Sample Lookup 活用例

● 投標專案管理

錄入投標專案資訊時，從其他的應用程式中獲取「商機資訊」

因為不用手填就可以獲取正確的資訊，所以也就有可能做出正確的圖表·匯總表。

(* 關於圖表·匯總表，請參考「vol.03 圖表·匯總表」。)

投標專案

應用程式: 投標專案

取消 儲存

常規信息

投標單編號 *
(自動輸入)

商機編號: 0001
商機名稱: 遠洋國際 3W一期
客戶名稱: 遠洋國際
區域: 東京
國家: 日本
業務人: 許坤涵

成功取得資料。

招標信息

目標取單數量 (萬): 200
目標取單金額: 1.2
發標時間: 2025-11-12
截標時間: 2025-11-14
開標時間: 2025-11-17

標書製作

請輸入投標負責人和啟動時間!

投標負責人: 許坤涵
啟動會時間: 2025-11-18
標書提交日: 2025-11-21
附件: 選擇檔案 (最大1 Cb)

應用程式: 商機管理 清單: (全部) 記錄: 0001

商機管理應用程式

商機編號: 0001

商機名稱: 遠洋國際 3W一期
客戶名稱: 遠洋國際
區域: 東京
國家: 日本

業務人: 許坤涵
所屬部門: 營業部

目標取單數量: 200.00
目標取單金額: 1.20
發標時間: 2025-11-12
截標時間: 2025-11-14
開標時間: 2025-11-17

● 設備維修申請

從其他的應用程式中獲取設備資訊後填寫設備維修申請，避免資訊填寫不一致。

The screenshot shows a web application interface for a repair request. At the top, there are '取消' (Cancel) and '儲存' (Save) buttons. Below, the '報告日期與時間' (Report Date and Time) is set to 2025-11-19 04:00 PM, and the '報告者' (Reporter) is 劉巧婷. The '設備名' (Device Name) field contains '松下*340 投影機' (Panasonic*340 Projector), which is highlighted with an orange box. A green message box below it says '成功取得資料。' (Successfully retrieved data.). Other fields include '編號' (FA-2025-009), '購買日期' (2025-11-12), and '類別' (維修). The '詳細概要' (Detailed Summary) field contains the text '投影機無法啟動 請趕快安排人員上門維修'. The '預計費用' (Estimated Cost) is 3000 元, and there is a '現場圖片' (On-site Photo) section with a '選擇檔案' (Choose File) button (maximum 1 GB).

感謝您的閱讀！

使用 Lookup，可以把應用程式關聯起來，既可以提升輸入效率，也可以防止輸入錯誤呢！
通過 Lookup 選取獲取的資訊，自動生成 Lookup 源應用程式連結，點擊 lookup 欄位就可以直接訪問源應用程式的資料。

